

I Результаты обследования:**1. Территории, прилегающей к зданию (участка)****Муниципального бюджетного общеобразовательного учреждения
«Средняя общеобразовательная школа №76 с изучением восточных языков
г. Владивостока»**

№ п/п	Наименование функционально-планировочного элемента	Наличие элемента		Выявленные нарушения и замечания		Работы по адаптации объектов		
		есть/нет	№ на плане	№ фото	Содержание	Значимо для инвалида (категория)	Содержание	Виды работ
1.1	Вход (входы) на территорию	есть	30	1	Информация об объекте.	К, О, С, Г, У	Установить информационную доску об объекте	Текущий ремонт
1.2	Путь (пути) движения на территории	есть	--	2,3,4,5	Часть пути движения из насыпных крупноструктурных материалов	К, О, С	Укладка асфальтового покрытия	Капитальный ремонт
1.3	Лестница (наружная)	Нет						
1.4	Пандус (наружный)	нет						
1.5	Автостоянка и парковка	нет						
	ОБЩИЕ требования к зоне	<p>Вход на участок следует оборудовать доступными для МГН, в том числе инвалидов-колясочников, элементами информации об объекте. На путях движения МГН не допускается применять непрозрачные калитки на навесных петлях двустороннего действия, калитки с вращающимися полотнами, турникеты и другие устройства, создающие преграду для МГН.</p> <p>В проектной документации должны быть предусмотрены условия беспрепятственного, безопасного и удобного передвижения МГН по участку к доступному входу в здание с учетом требований <u>СП 42.13330</u>. Эти пути должны стыковаться с внешними по отношению к участку транспортными и пешеходными коммуникациями, специализированными парковочными местами, остановками общественного транспорта.</p> <p>Система средств информационной поддержки должна быть обеспечена на всех путях движения, доступных для МГН на все время (в течение суток) эксплуатации учреждения или предприятия в соответствии с <u>ГОСТ Р 51256</u> и <u>ГОСТ Р 52875</u>.</p> <p>Транспортные проезды на участке и пешеходные пути к объектам допускается совмещать при соблюдении градостроительных требований к параметрам путей движения.</p>						

При этом следует делать ограничительную разметку пешеходных путей на проезжей части, которые обеспечат безопасное движение людей и автомобильного транспорта.

При пересечении пешеходных путей транспортными средствами у входов в здание или на участке около здания следует предусматривать элементы заблаговременного предупреждения водителей о местах перехода, вплоть до его регулирования в соответствии с требованиями ГОСТ Р 51684. По обеим сторонам перехода через проезжую часть должны быть установлены бордюрные пандусы.

При наличии на участке подземных и надземных переходов их следует, как правило, оборудовать пандусами или подъемными устройствами, если нельзя организовать для МГН наземный переход.

Ширина пешеходного пути через островок безопасности в местах перехода через проезжую часть должна быть не менее 3 м, длина - не менее 2 м.

Ширина пешеходного пути с учетом встречного движения инвалидов на креслах-колясках должна быть не менее 2,0 м. В условиях сложившейся застройки допускается в пределах прямой видимости снижать ширину пути движения до 1,2 м. При этом следует устраивать не более чем через каждые 25 м горизонтальные площадки (карманы) размером не менее 2,0 1,8 м для обеспечения возможности разъезда инвалидов на креслах-колясках.

Продольный уклон путей движения, по которому возможен проезд инвалидов на креслах-колясках, не должен превышать 5%, поперечный - 2%.

Примечание - Все параметры ширины и высоты коммуникационных путей здесь и в других пунктах приводятся в чистоте (в свету).

При устройстве съездов с тротуара на транспортный проезд уклон должен быть не более 1:12, а около здания и в затесненных местах допускается увеличивать продольный уклон до 1:10 на протяжении не более 10 м.

Бордюрные пандусы на пешеходных переходах должны полностью располагаться в пределах зоны, предназначенной для пешеходов, и не должны выступать на проезжую часть. Перепад высот в местах съезда на проезжую часть не должен превышать 0,015 м.

Высоту бордюров по краям пешеходных путей на территории рекомендуется принимать не менее 0,05 м.

Перепад высот бордюров, бортовых камней вдоль эксплуатируемых газонов и озелененных площадок, примыкающих к путям пешеходного движения, не должны превышать 0,025 м.

Тактильные средства, выполняющие предупредительную функцию на покрытии пешеходных путей на участке, следует размещать не менее чем за 0,8 м до объекта информации или начала опасного участка, изменения направления движения, входа и т.п.

Ширина тактильной полосы принимается в пределах 0,5-0,6 м.

Покрытие пешеходных дорожек, тротуаров и пандусов должно быть из твердых материалов, ровным, шероховатым, без зазоров, не создающим вибрацию при движении, а также предотвращающим скольжение, т.е. сохраняющим крепкое сцепление подошвы обуви, опор вспомогательных средств хождения и колес кресла-коляски при сырости и снеге.

Покрытие из бетонных плит должно иметь толщину швов между плитами не

более 0,015 м. Покрытие из рыхлых материалов, в том числе песка и гравия, не допускается.

Ширина лестничных маршей открытых лестниц должна быть не менее 1,35 м. Для открытых лестниц на перепадах рельефа ширину проступей следует принимать от 0,35 до 0,4 м, высоту подступенка - от 0,12 до 0,15 м. Все ступени лестниц в пределах одного марша должны быть одинаковыми по форме в плане, по размерам ширины проступи и высоты подъема ступеней. Поперечный уклон ступеней должен быть не более 2%.

Поверхность ступеней должна иметь антискользящее покрытие и быть шероховатой.

Не следует применять на путях движения МГН ступеней с открытыми подступенками.

Марш открытой лестницы не должен быть менее трех ступеней и не должен превышать 12 ступеней. Недопустимо применение одиночных ступеней, которые должны заменяться пандусами. Расстояние между поручнями лестницы в чистоте должно быть не менее 1,0 м.

Краевые ступени лестничных маршей должны быть выделены цветом или фактурой.

Перед открытой лестницей за 0,8-0,9 м следует предусматривать предупредительные тактильные полосы шириной 0,3-0,5 м.

В тех местах, где высота свободного пространства от поверхности земли до выступающих снизу конструкций лестниц менее 2,1 м, следует предусматривать ограждение или озеленение (кусты).

Лестницы должны дублироваться пандусами или подъемными устройствами.

Наружные лестницы и пандусы должны быть оборудованы поручнями.

Длина марша пандуса не должна превышать 9,0 м, а уклон не круче 1:20.

Ширина между поручнями пандуса должна быть в пределах 0,9-1,0 м.

Пандус с расчетной длиной 36,0 м и более или высотой более 3,0 м следует заменять подъемными устройствами.

Длина горизонтальной площадки прямого пандуса должна быть не менее 1,5 м. В верхнем и нижнем окончаниях пандуса следует предусмотреть свободную зону размером не менее 1,5 1,5 м, а в зонах интенсивного использования не менее 2,1 2,1 м. Свободные зоны должны быть также предусмотрены при каждом изменении направления пандуса.

Пандусы должны иметь двухстороннее ограждение с поручнями на высоте 0,9 м (допустимо от 0,85 до 0,92 м) и 0,7 м с учетом технических требований к опорным стационарным устройствам по ГОСТ Р 51261. Расстояние между поручнями должно быть в пределах 0,9-1,0 м. Колесоотбойные устройства высотой 0,1 м следует устанавливать на промежуточных площадках и на съезде.

Поверхность пандуса должна быть нескользкой, отчетливо маркированной цветом или текстурой, контрастной относительно прилегающей поверхности.

В местах изменения уклонов необходимо устанавливать искусственное освещение не менее 100 лк на уровне пола.

Необходимость устройства подогрева поверхности пандуса, площадок под

	<p>навесом, укрытием устанавливается заданием на проектирование.</p> <p>Ребра дренажных решеток, устанавливаемых на путях движения МГН, должны располагаться перпендикулярно направлению движения и вплотную прилегать к поверхности. Просветы ячеек решеток должны быть не более 0,013 м шириной. Диаметр круглых отверстий в решетках не должен превышать 0,018 м.</p> <p>Дренажные решетки следует размещать вне зоны движения пешеходов.</p>
--	--

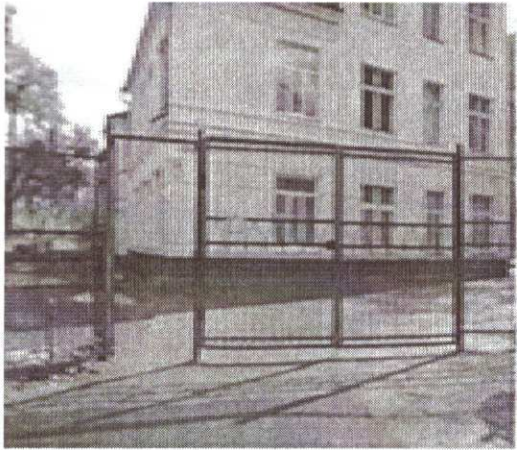
II Заключение по зоне:

Наименование структурно-функциональной зоны	Состояние доступности* (к пункту 3.4 Акта обследования ОСИ)	Приложение		Рекомендации по адаптации (вид работы)** к пункту 4.1 Акта обследования ОСИ
		№ на плане	№ фото	
Территория прилегающая к зданию (участка)	ВНД (К,О) ДУ (С,Г,У)	30	1 - 5	Капитальный ремонт

* указывается: **ДП-В** - доступно полностью всем; **ДП-И** (К, О, С, Г, У) – доступно полностью избирательно (указать категории инвалидов); **ДЧ-В** - доступно частично всем; **ДЧ-И** (К, О, С, Г, У) – доступно частично избирательно (указать категории инвалидов); **ДУ** - доступно условно, **ВНД** - недоступно

**указывается один из вариантов: не нуждается; ремонт (текущий, капитальный); индивидуальное решение с ТСР; технические решения невозможны – организация альтернативной формы обслуживания

Комментарий к заключению: Установить табличку с информацией об объекте, заасфальтировать часть территории прилегающей к зданию.



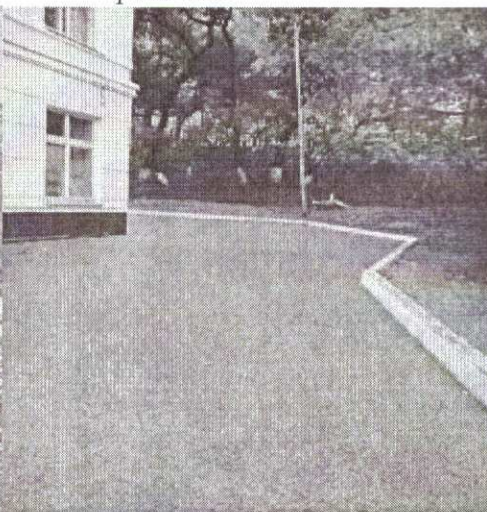
Φοτο Νο1



φωτο Νο2



Φοτο Νο 3



Φοτο Νο 4



Φοτο Νο 5

I Результаты обследования:
2. Входа (входов) в здание

**Муниципального бюджетного общеобразовательного учреждения
«Средняя общеобразовательная школа №76 с изучением восточных языков
г. Владивостока»**

№ п/п	Наименование функционально-планировочного элемента	Наличие элемента			Выявленные нарушения и замечания		Работы по адаптации объектов	
		есть/нет	№ на плане	№ фото	Содержание	Значимое для инвалида (категория)	Содержание	Виды работ
2.1	Лестница (наружная)	нет						
2.2	Пандус (наружный)	нет						
2.3	Входная площадка (перед дверью)	нет		6	отсутствует навеса, отсутствует контрастное обозначение входной площадки 2*2	К,О, С,Г, У	установить навес, обозначить контрастно площадку 2*2	Текущий ремонт
2.4	Дверь (входная)	есть	30	6	ширина 0,82м. – менее нормы	К О	при необходимости открывать вторую половину двери	Текущий ремонт
					отсутствует автоматическое устройство закрывания дверей	К О	установить автоматическое устройство закрывания дверей	
					дверная ручка не контрастна на фоне дверного полотна	С	выделить дверную ручку контрастно на фоне дверного полотна	
					прозрачные полотна дверей не выделены контрастно	С	выделить контрастно прозрачные полотна дверей	
					высота порога дверного проема 0,020	К	использовать переносной мини	

					<p>м – превышает норму</p> <p>отсутствует тактильный указатель</p> <p>отсутствует информирующая табличка, доступная для инвалидов, в том числе инвалидов-колясочников</p>	<p>С</p> <p>С К О Г У</p>	<p>пандус либо оказание ситуационной помощи при перемещении инвалидов-колясочников</p> <p>установить тактильной указатель в виде контрастной рельефной полосы</p> <p>установить информирующую табличку доступно для инвалидов, с нанесением тактильного текста, продублированного шрифтом Брайля</p>	
2.5	Тамбур	есть	30	7	<p>отсутствует автоматическое устройство закрывания дверей</p> <p>дверная ручка не контрастна на фоне дверного полотна</p> <p>прозрачные полотна дверей не выделены контрастно</p> <p>отсутствует тактильный указатель</p>			текущий ремонт
ОБЩИЕ требования к зоне		<p>В здании должен быть как минимум один вход, доступный для МГН, с поверхности земли и из каждого доступного для МГН подземного или надземного уровня, соединенного с этим зданием.</p> <p>Наружные лестницы и пандусы должны иметь поручни с учетом технических требований к опорным стационарным устройствам по ГОСТ Р 51261. При ширине лестниц на основных входах в здание 4,0 м и более следует</p>						

дополнительно предусматривать разделительные поручни.

Входная площадка при входах, доступных МГН, должна иметь: навес, водоотвод, а в зависимости от местных климатических условий - подогрев поверхности покрытия. Размеры входной площадки при открывании полотна дверей наружу должны быть не менее 1,4x2,0 м или 1,5x1,85 м. Размеры входной площадки с пандусом не менее 2,2x2,2 м.

Поверхности покрытий входных площадок и тамбуров должны быть твердыми, не допускать скольжения при намокании и иметь поперечный уклон в пределах 1-2%.

Входные двери должны иметь ширину в свету не менее 1,2 м. Применение дверей на качающихся петлях и дверей вертушек на путях передвижения МГН не допускается.

В полотнах наружных дверей, доступных для МГН, следует предусматривать смотровые панели, заполненные прозрачным и ударопрочным материалом, нижняя часть которых должна располагаться в пределах от 0,5 до 1,2 м от уровня пола. Нижняя часть стеклянных дверных полотен на высоту не менее 0,3 м от уровня пола должна быть защищена противоударной полосой.

Наружные двери, доступные для МГН, могут иметь пороги. При этом высота каждого элемента порога не должна превышать 0,014 м.

В качестве дверных запоров на путях эвакуации следует предусматривать ручки нажимного действия. Усилие открывания двери не должно превышать 50 Нм.

При двухстворчатых дверях одна рабочая створка должна иметь ширину, требуемую для однопольных дверей.

Прозрачные двери на входах и в здании, а также ограждения следует выполнять из ударопрочного материала. На прозрачных полотнах дверей следует предусматривать яркую контрастную маркировку высотой не менее 0,1 м и шириной не менее 0,2 м, расположенную на уровне не ниже 1,2 м и не выше 1,5 м от поверхности пешеходного пути.

Дверные наличники или края дверного полотна и ручки рекомендуется окрашивать в отличные от дверного полотна контрастные цвета.

Входные двери, доступные для входа инвалидов, следует проектировать автоматическими, ручными или механическими. Они должны быть хорошо опознаваемы и иметь символ, указывающий на их доступность, Целесообразно применение автоматических распашных или раздвижных дверей (если они не стоят на путях эвакуации).

На путях движения МГН рекомендуется применять двери на петлях одностороннего действия с фиксаторами в положениях "открыто" или "закрыто". Следует также применять двери, обеспечивающие задержку автоматического закрывания дверей, продолжительностью не менее 5 секунд.

Следует использовать распашные двери с доводчиком (с усилием 19,5 Нм).

Глубина тамбуров и тамбур-шлюзов при прямом движении и одностороннем открывании дверей должна быть не менее 2,3 при ширине не менее 1,50 м.

При последовательном расположении навесных или поворотных дверей необходимо обеспечить, чтобы минимальное свободное пространство между ними было не менее 1,4 м плюс ширина двери, открываемая внутрь междверного пространства.

	<p>Свободное пространство у двери со стороны защелки должно быть: при открывании "от себя" не менее 0,3 м, а при открывании "к себе"-не менее 0,6м. При глубине тамбура менее 1,8 м до 1,5 м (при реконструкции) его ширина должна быть не менее 2 м.</p> <p>В тамбурах, лестничных клетках и у эвакуационных выходов не допускается применять зеркальные стены (поверхности), а в дверях - зеркальные стекла. Дренажные и водосборные решетки, устанавливаемые в полу тамбуров или входных площадок, должны устанавливаться в уровне с поверхностью покрытия пола. Ширина проветров их ячеек не должна превышать 0,013 м, а длина 0,015 м. Предпочтительно применение решеток с ромбовидными или квадратными ячейками. Диаметр круглых ячеек не должен превышать 0,018 м. При наличии контроля на входе следует применять контрольно-пропускные устройства и турникеты шириной в свету не менее 1,0 м, приспособленные для пропуска инвалидов на креслах-колясках.</p> <p>Дополнительно к турникетам следует предусматривать боковой проход для обеспечения эвакуации инвалидов на креслах-колясках и других категорий МГН. Ширину прохода следует принимать по расчету.</p> <p>Помещения, где могут находиться инвалиды на креслах-колясках или с недостатками зрения, следует размещать на уровне входа, ближайшего к поверхности земли. При ином размещении помещений по высоте здания, кроме лестниц, следует предусматривать пандусы, подъемные платформы для инвалидов (далее - подъемные платформы) или лифты.</p>
--	--

II Заключение по зоне:

Наименование структурно-функциональной зоны	Состояние доступности* (к пункту 3.4 Акта обследования ОСИ)	Приложение		Рекомендации по адаптации (вид работы)** к пункту 4.1 Акта обследования ОСИ
		№ на плане	№ фото	
Входа (входов) в здания	ДУ - И (К, О, С) ДП-И (Г, У)	30	6, 7	Текущий ремонт

* указывается: **ДП-В** - доступно полностью всем; **ДП-И** (К, О, С, Г, У) – доступно полностью избирательно (указать категории инвалидов); **ДЧ-В** - доступно частично всем; **ДЧ-И** (К, О, С, Г, У) – доступно частично избирательно (указать категории инвалидов); **ДУ** - доступно условно, **ВНД** - недоступно

**указывается один из вариантов: не нуждается; ремонт (текущий, капитальный); индивидуальное решение с ТСП; технические решения невозможны – организация альтернативной формы обслуживания

Комментарий к заключению: становить навес, обозначить контрастно площадку 2*2., установить автоматическое устройство закрывания дверей, выделить дверную ручку контрастно на фоне дверного полотна, выделить контрастно прозрачные полотна дверей, использовать переносной мини пандус либо оказание ситуационной помощи при перемещении инвалидов-колясочников, установить тактильной указатель в виде контрастной рельефной полосы, установить информирующую табличку доступно для инвалидов, с нанесением тактильного текста, продублированного шрифтом Брайля.



Фото № 6



Фото № 7

I Результаты обследования:

**3. Пути (путей) движения внутри здания (в т.ч. путей эвакуации)
Муниципального бюджетного общеобразовательного учреждения
«Средняя общеобразовательная школа №76 с изучением восточных языков
г. Владивостока»**

№ п/п	Наименование функционально-планировочного элемента	Наличие элемента			Выявленные нарушения и замечания		Работы по адаптации объектов	
		есть/нет	№ на плане	№ фото	Содержание	Значимость для инвалида (категория)	Содержание	Виды работ
3.1	Коридор (вестибюль, зона ожидания, галерея, балкон)	есть	1, 14, 16, 19	8	замечания не выявлены	С	рекомендуется на стене обозначить направляющие линии	Текущий ремонт
3.2	Лестница (внутри здания)	есть	3, 13, 16, 17	9,10, 11	<p><u>3 лестницы:</u> центральная, 2 запасные лестницы не продублированы пандусами</p> <p><u>замечания одинаковые</u></p> <p>частично отсутствуют поручни со второй стороны лестницы</p> <p>отсутствует безопасное горизонтальное завершение поручней</p>	<p>К</p> <p>использование ТСР, рекомендовать альтернативную помощь</p> <p>О</p> <p>С</p> <p>допустимо, при перемещении инвалидов О, С</p> <p>рекомендуется оказание помощи сотрудника</p> <p>О</p> <p>С</p> <p>рекомендуется оборудовать безопасное горизонтальное завершение поручней</p> <p>С</p> <p>рекомендуется обеспечить контрастность между краевыми</p>	Текущий ремонт	

							ступенями и лестничными площадками	
3.3	Пандус (внутри здания)	Нет						
3.4	Лифт пассажирски й (или подъемник)	Нет						
3.5	Дверь	есть	11А	<p><u>8 дверей, расположены на пути движения с коридора на лестницы</u></p> <p>замечания одинаковые</p> <p>ширина двери 0,80 м, менее нормы</p> <p>дверная ручка не нормативна</p>	<p>К</p> <p>О К С</p>	<p>рекомендуется оказание помощи сотрудника</p> <p>установить дверную ручку нормативно согласно СНиП 35-01-2001</p>	текущий	
3.6	Пути эвакуации (в т.ч. зоны безопасности)	есть		<p>частично пути эвакуации совпадают с путями движения</p> <p>замечания указаны в Приложениях № 2, № 3 п.3.1, 3.2, 3.5</p> <p><u>4 эвакуационных выхода</u></p>	<p>С</p> <p>О</p> <p>К</p> <p>Г</p> <p>У</p> <p>К, О, С</p>	<p>устранение замечаний указано в Приложениях № 2, № 3 п.3.1, 3.2, 3.5</p> <p>рекомендуется оказание помощи сотрудника</p>	текущий ремонт	
	ОБЩИЕ требования к зоне	<p>Пути движения к помещениям, зонам и местам обслуживания внутри здания следует проектировать в соответствии с нормативными требованиями к путям эвакуации людей из здания.</p> <p>Ширина пути движения (в коридорах, галереях и т.п.) должна быть не менее:</p> <p>При движении кресла-коляски в одном направлении при встречном движении</p> <p>Ширину перехода в другое здание следует принимать - не менее 2,0 м.</p> <p>При движении по коридору инвалиду на кресле-коляске следует обеспечить минимальное пространство для:</p>						

поворота на 90° - равное 1,2 1,2 м;
разворота на 180° - равное диаметру 1,4 м.
В тупиковых коридорах необходимо обеспечить возможность разворота кресла-коляски на 180°.
Высота коридоров по всей их длине и ширине должна составлять в свету не менее 2,1 м.
Примечание - При реконструкции зданий допускается уменьшать ширину коридоров при условии создания разъездов (карманов) для кресел-колясок размером 2 м (длина) и 1,8 м (ширина) в пределах прямой видимости следующего кармана. Подходы к различному оборудованию и мебели должны быть по ширине не менее 0,9 м, а при необходимости поворота кресла-коляски на 90° - не менее 1,2 м. Диаметр зоны для самостоятельного разворота на 180° инвалида на кресле-коляске следует принимать не менее 1,4 м.
Глубина пространства для маневрирования кресла-коляски перед дверью при открывании "от себя" должна быть не менее 1,2 м, а при открывании "к себе" - не менее 1,5 м при ширине проема не менее 1,5 м.
Ширину прохода в помещении с оборудованием и мебелью следует принимать не менее 1,2 м. Участки пола на путях движения на расстоянии 0,6 м перед дверными проемами и входами на лестницы, а также перед поворотом коммуникационных путей должны иметь тактильные предупреждающие указатели и/или контрастно окрашенную поверхность в соответствии с ГОСТ Р 12.4.026. Рекомендуется предусматривать световые маячки.
Зоны "возможной опасности" с учетом проекции движения дверного полотна должны быть обозначены контрастной цвету окружающего пространства краской для разметки. Ширина дверных и открытых проемов в стене, а также выходов из помещений и коридоров на лестничную клетку должна быть не менее 0,9 м. При глубине откоса в стене открытого проема более 1,0 м ширину проема следует принимать по ширине коммуникационного прохода, но не менее 1,2 м. Двери на путях эвакуации должны иметь окраску, контрастную со стеной. Дверные проемы в помещения, как правило, не должны иметь порогов и перепадов высот пола. При необходимости устройства порогов их высота или перепад высот не должен превышать 0,014 м. На путях движения МГН в здании следует предусматривать смежные с ними места отдыха и ожидания. В местах отдыха или ожидания следует предусматривать не менее одного места для инвалида на кресле-коляске или пользующегося костылями (тростью), а также его сопровождающего.
На каждом этаже, где будут посетители, следует предусматривать зоны отдыха на 2-3 места, в том числе и для инвалидов на креслах-колясках. При большой длине этажа зону отдыха следует предусматривать через 25-30 м.
Конструктивные элементы и устройства внутри зданий, а также декоративные элементы, размещаемые в габаритах путей движения на стенах и других вертикальных поверхностях, должны иметь закругленные края и не выступать более чем на 0,1 м на высоте от 0,7 до 2,1 м от уровня пола. Если элементы выступают за плоскость стен более чем на 0,1 м, то пространство под ними должно быть выделено бортиком высотой не менее 0,05 м. При размещении устройств, указателей на отдельно стоящей опоре они не должны выступать более чем на 0,3 м.
Под маршем открытой лестницы и другими нависающими элементами внутри здания, имеющими размер в свету по высоте менее 1,9 м, следует устанавливать барьеры, ограждения и т.п.
В помещениях, доступных инвалидам, не разрешается применять ворсовые ковры с высотой ворса более 0,013 м.
Ковровые покрытия на путях движения должны быть плотно закреплены,

особенно на стыках полотен и по границе разнородных покрытий.

Вертикальные коммуникации

Лестницы и пандусы: При перепаде высот пола в здании или сооружении следует предусматривать лестницы, пандусы или подъемные устройства, доступные для МГН.

В местах перепада уровней пола в помещении для защиты от падения следует предусматривать ограждения высотой в пределах 1-1,2 м.

Ступени лестниц должны быть ровными, без выступов и с шероховатой поверхностью. Ребро ступени должно иметь закругление радиусом не более 0,05 м. Боковые края ступеней, не примыкающие к стенам, должны иметь бортики высотой не менее 0,02 м или другие устройства для предотвращения соскальзывания трости или ноги.

Ступени лестниц должны быть с подступенком. Применение открытых ступеней (без подступенка) не допускается.

При отсутствии лифтов ширина марша лестницы должна быть не менее 1,35 м.

В остальных случаях ширину марша следует принимать по СП 54.13330 и СП 118.13330.

Завершающие горизонтальные части поручня должны быть длиннее марша лестницы или наклонной части пандуса на 0,3 м (допускается от 0,27-0,33 м) и иметь не травмирующее завершение. При расчетной ширине марша лестницы 4,0 м и более следует предусматривать дополнительные разделительные поручни. Следует применять различный по цвету материал ступеней лестниц и горизонтальных площадок перед ними.

Тактильные напольные указатели перед лестницами следует выполнять по ГОСТ Р 52875. Максимальная высота одного подъема (марша) пандуса не должна превышать 0,8 м при уклоне не более 1:20 (5%). При перепаде высот пола на путях движения 0,2 м и менее допускается увеличивать уклон пандуса до 1:10 (10%).

На временных сооружениях или объектах временной инфраструктуры допускается максимальный уклон пандуса 1:12 (8%) при условии, что подъем по вертикали между площадками не превышает 0,5 м, а длина пандуса между площадками - не более 6,0 м.

Пандусы при перепаде высот более 3,0 м следует заменять лифтами, подъемными платформами и т.п.

В исключительных случаях допускается предусматривать винтовые пандусы.

Ширина винтового пандуса при полном повороте должна быть не менее 2,0 м.

Через каждые 8,0-9,0 м длины марша пандуса должна быть устроена горизонтальная площадка. Горизонтальные площадки должны быть устроены также при каждом изменении направления пандуса.

Площадка на горизонтальном участке пандуса при прямом пути движения или на повороте должна иметь размер не менее 1,5 м по ходу движения, а на винтовом - не менее 2,0 м.

Пандусы в своей верхней и нижней частях должны иметь горизонтальные площадки размером не менее 1,5 1,5 м.

Ширину марша пандуса следует принимать по ширине полосы движения согласно 5.2.1. Поручни в этом случае принимать по ширине пандуса.

Инвентарные пандусы должны быть рассчитаны на нагрузку не менее 350

кг/м и удовлетворять требованиям к стационарным пандусам по ширине и уклону.

По продольным краям маршей пандусов для предотвращения соскальзывания трости или ноги следует предусматривать колесоотбойники высотой не менее 0,05 м.

Поверхность марша пандуса должна визуально контрастировать с

горизонтальной поверхностью в начале и конце пандуса. Допускается для выявления граничащих поверхностей применение световых маячков или световых лент.

Тактильные напольные указатели перед пандусами следует выполнять по ГОСТ Р 52875. Вдоль обеих сторон всех пандусов и лестниц, а также у всех перепадов высот горизонтальных поверхностей более 0,45 м необходимо устанавливать ограждения с поручнями. Поручни следует располагать на высоте 0,9 м (допускается от 0,85 до 0,92 м), у пандусов - дополнительно и на высоте 0,7 м. Поручень перил с внутренней стороны лестницы должен быть непрерывным по всей ее высоте.

Расстояние между поручнями пандуса принимать в пределах от 0,9 до 1,0 м. Завершающие горизонтальные части поручня должны быть длиннее марша лестницы или наклонной части пандуса на 0,3 м (допускается от 0,27 до 0,33 м) и иметь не травмирующее завершение.

Поручни рекомендуется применять округлого сечения диаметром от 0,04 до 0,06 м. Расстояние в свету между поручнем и стеной должно быть не менее 0,045 м для стен с гладкими поверхностями и не менее 0,06 м для стен с шероховатыми поверхностями.

На верхней или боковой, внешней по отношению к маршу, поверхности поручней перил должны предусматриваться рельефные обозначения этажей, а также предупредительные полосы об окончании перил.

Лифты, подъемные платформы и эскалаторы: Здания следует оборудовать пассажирскими лифтами или подъемными платформами для обеспечения доступа инвалидов на креслах-колясках на этажи выше или ниже этажа основного входа в здание (первого этажа). Выбор способа подъема инвалидов и возможность дублирования этих способов подъема устанавливается в задании на проектирование.

Следует применять лифты, предназначенные для пользования инвалидом на кресле-коляске с сопровождающим. Их кабины должны иметь внутренние размеры не менее 1,7 м в ширину и 1,5 м в глубину.

Для нового строительства общественных и производственных зданий рекомендуется применять лифты с шириной дверного проема не менее 0,95 м. Выбор числа и параметров лифтов для транспортирования инвалидов производится по расчету с учетом максимально возможной численности инвалидов в здании, исходя из номенклатуры по ГОСТ Р 53770.

Для жилых многоквартирных зданий для транспортирования инвалидов на кресле-коляске допустимо использование лифта с размером кабины (ширина глубину) 2,1 1,1 м и шириной дверного проема 1,2 м, в которой кресло-коляска размещается с поворотом.

На объектах физкультурного, спортивного и физкультурно-досугового назначения для транспортирования людей на креслах-колясках следует применять лифт с внутренними размерами кабины лифта не менее 2,1 1,5 м. Световая и звуковая информирующая сигнализация в кабине лифта, доступного для инвалидов, должна соответствовать требованиям ГОСТ Р 51631 и у каждой двери лифта, предназначенного для инвалидов, должны быть тактильные указатели уровня этажа. Напротив выхода из таких лифтов на высоте 1,5 м должно быть цифровое обозначение этажа размером не менее 0,1 м, контрастное по отношению к фону стены. Установку подъемных платформ с наклонным перемещением для преодоления лестничных маршей инвалидами с поражением опорно-двигательного аппарата, в том числе на креслах-колясках, следует предусматривать в соответствии с требованиями ГОСТ Р 51630.

Свободное пространство перед подъемными платформами должно составлять не менее 1,6 1,6 м.

В целях обеспечения контроля за подъемной платформой и действиями пользователя подъемные платформы могут быть оснащены средствами диспетчерского и визуального контроля, с выводом информации на удаленное автоматизированное рабочее место оператора.

Эскалаторы должны быть оснащены тактильными предупреждающими знаками у каждого края.

Если эскалатор или пассажирский конвейер находятся на основном пути движения МГН, у каждого их конца следует предусмотреть выступающие перед балюстрадой ограждения высотой 1,0 м и длиной 1,0-1,5 м для безопасности слепых и слабовидящих (шириной в чистоте не менее движущегося полотна).

Пути эвакуации: Проектные решения зданий и сооружений должны обеспечивать безопасность посетителей в соответствии с требованиями "Технического регламента о безопасности зданий и сооружений", "Технического регламента о требованиях пожарной безопасности" и ГОСТ 12.1.004 с обязательным учетом психофизиологических возможностей инвалидов различных категорий, их численности и места предполагаемого нахождения в здании или сооружении.

Места обслуживания и постоянного нахождения МГН следует располагать на минимально возможных расстояниях от эвакуационных выходов из помещений зданий наружу.

Ширина (в свету) участков эвакуационных путей, используемых МГН, должна быть не менее, м:

- дверей из помещений, с числом находящихся в них инвалидов не более 15 чел. проемов и дверей в остальных случаях; проходов внутри помещений переходных лоджий и балконов, межквартирных коридоров (при открывании дверей внутрь)
- коридоров, пандусов, используемых инвалидами для эвакуации

Пандус, служащий путем эвакуации со второго и вышеэтажных этажей, должен иметь выход наружу из здания на прилегающую территорию.

Если по расчету невозможно обеспечить своевременную эвакуацию всех МГН за необходимое время, то для их спасения на путях эвакуации следует предусматривать зоны безопасности, в которых они могут находиться до прибытия спасательных подразделений, либо из которых они могут эвакуироваться более продолжительное время и (или) спастись самостоятельно по прилегающей незадымляемой лестничной клетке или пандусу.

Предельно допустимые расстояния от наиболее удаленной точки помещения для инвалидов до двери в зону безопасности должно быть в пределах досягаемости за необходимое время эвакуации.

Зоны безопасности рекомендуется предусматривать в холлах лифтов для транспортирования пожарных подразделений, а также в холлах лифтов, используемых МГН. Данные лифты могут использоваться для спасения инвалидов во время пожара. Число лифтов для МГН устанавливается расчетом согласно приложению .

В состав зоны безопасности может включаться площадь примыкающей лоджии или балкона, отделенных противопожарными преградами от остальных помещений этажа, не входящих в зону безопасности. Лоджии и балконы могут не иметь противопожарного остекления, если наружная стена под ними глухая с пределом огнестойкости не менее REI 30 (EI 30) или имеющиеся в этой стене оконные и дверные проемы должны быть заполнены противопожарными окнами и дверями.

Площадь зоны безопасности должна быть предусмотрена на всех инвалидов,

остающихся по расчету на этаже, исходя из удельной площади, приходящейся на одного спасаемого, при условии возможности его маневрирования, м /чел.:	
инвалид в кресле-коляске	2,40;
инвалид в кресле-коляске с сопровождающим	2,65;
инвалид, перемещающийся самостоятельно	0,75;
инвалид, перемещающийся с сопровождающим	1,00.

При обоснованном использовании в качестве зоны безопасности незадымляемой лестничной клетки или пандуса, служащего путем эвакуации, размеры площадок лестничной клетки и пандуса необходимо увеличить исходя из размеров проектируемой зоны. Зона безопасности должна быть запроектирована в соответствии с требованиями СП 1.13130 в отношении конструктивных решений и применяемых материалов.

Зона безопасности должна быть отделена от других помещений и примыкающих коридоров противопожарными преградами, имеющими пределы огнестойкости: стены, перегородки, перекрытия - не менее REI 60, двери и окна - первого типа.

Зона безопасности должна быть незадымляемой. При пожаре в ней должно создаваться избыточное давление 20 Па при одной открытой двери эвакуационного выхода.

Каждая зона безопасности общественного здания должна быть оснащена селекторной связью или другим устройством визуальной или текстовой связи с диспетчерской или с помещением пожарного поста (поста охраны).

Двери, стены помещений зон безопасности, а также пути движения к зонам безопасности должны быть обозначены эвакуационным знаком Е 21 по ГОСТ Р 12.4.026.

На планах эвакуации должны быть обозначены места расположения зон безопасности.

Верхнюю и нижнюю ступени в каждом марше эвакуационных лестниц следует окрашивать в контрастный цвет или применять тактильные предупредительные указатели, контрастные по цвету по отношению к прилегающим поверхностям пола, шириной 0,3 м.

Возможно применение для ориентации и помощи слепым и слабовидящим защитного углового профиля на каждой ступени по ширине марша. Материал должен быть шириной 0,05-0,065 м на проступи и 0,03-0,055 м на подступенке. Он должен визуально контрастировать с остальной поверхностью ступени. Кромки ступеней или поручни лестниц на путях эвакуации должны быть окрашены краской, светящейся в темноте, или на них наклеены световые ленты.

Допускается для эвакуации предусматривать наружные эвакуационные лестницы (лестницы третьего типа), если они отвечают требованиям 5.2.9.

При этом должны выполняться одновременно следующие условия:

лестница должна находиться на расстоянии более 1,0 м от оконных и дверных проемов;

лестница должна иметь аварийное освещение.

Не допускается предусматривать пути эвакуации для слепых и других инвалидов по открытым наружным металлическим лестницам.

На объектах с постоянным проживанием или временным пребыванием лиц с девиантным поведением на дверях эвакуационных выходов допускается применение электромагнитных замков. При этом следует предусмотреть разблокирование этих дверей одним из способов:

при срабатывании автоматической пожарной сигнализации и (или)

автоматической установки пожаротушения;

дистанционно с пожарного поста (с поста охраны);

	<p>по месту с применением ручных магнитных ключей.</p> <p>На объектах с постоянным проживанием или временным пребыванием МГН в коридорах, лифтовых холлах, в лестничных клетках, где предусматривается эксплуатация дверей в открытом положении, следует предусматривать один из следующих способов закрывания дверей:</p> <p>автоматическое закрывание этих дверей при срабатывании АПС и (или) автоматической установки пожаротушения;</p> <p>дистанционное закрывание дверей с пожарного поста (с поста охраны);</p> <p>механическое разблокирование дверей по месту,</p> <p>На путях эвакуации допускается применение раздвижных дверей при условии, что они: имеют функцию "антипаника",</p> <p>наряду с раздвижными имеются эвакуационные распашные двери, раскрываются и фиксируются при срабатывании автоматически, дистанционно с пожарного поста (поста охраны), от кнопки у двери или механическим способом.</p> <p>Освещенность на путях эвакуации (в том числе в начале и конце пути) и в местах оказания (предоставления) услуг для МГН в зданиях общественного и производственного назначения следует повышать на одну ступень по сравнению с требованиями <u>СП 52.13330</u>.</p> <p>Перепад освещенности между соседними помещениями и зонами не должен быть более 1:4.</p>
--	--

II Заключение по зоне:

Наименование структурно-функциональной зоны	Состояние доступности* (к пункту 3.4 Акта обследования ОСИ)	Приложение		Рекомендации по адаптации (вид работы)** к пункту 4.1 Акта обследования ОСИ
		№ на плане	№ фото	
Путь (пути) движения внутри здания (в т.ч. путей эвакуации)	ВНД - И (К) ДП-И (Г, У) ДЧ-И (С,О)	1,16,17	8,9,10,11	текущий ремонт

* указывается: **ДП-В** - доступно полностью всем; **ДП-И** (К, О, С, Г, У) – доступно полностью избирательно (указать категории инвалидов); **ДЧ-В** - доступно частично всем; **ДЧ-И** (К, О, С, Г, У) – доступно частично избирательно (указать категории инвалидов); **ДУ** - доступно условно, **ВНД** - недоступно

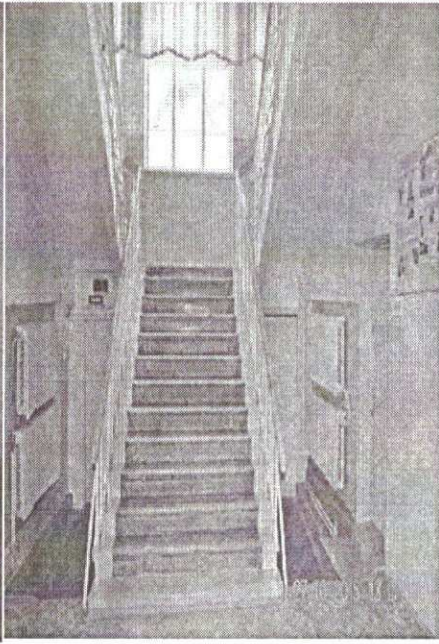
**указывается один из вариантов: не нуждается; ремонт (текущий, капитальный); индивидуальное решение с ТСР; технические решения невозможны – организация альтернативной формы обслуживания

Комментарий к заключению:

Рекомендуется согласовать с общественной организацией инвалидов организацию ситуационной помощи инвалидам при движении по лестницам, путям эвакуации через запасные выходы.



Φοτο Νο 8



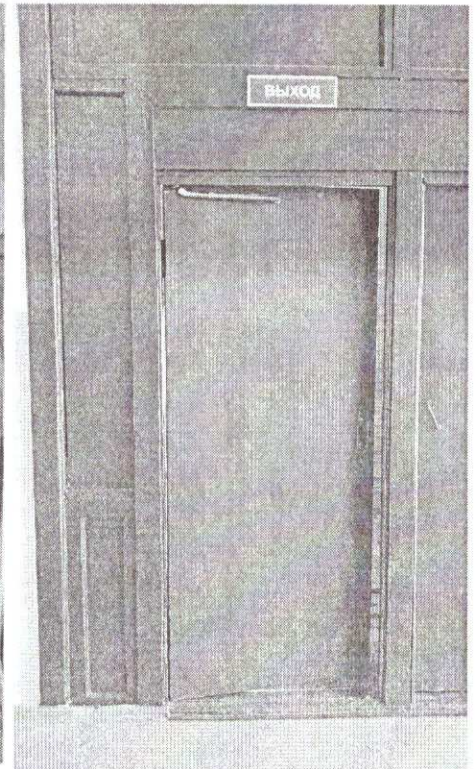
Φοτο Νο 9



Φοτο Νο 10



Φοτο Νο 11



Φοτο Νο 11 Α

I Результаты обследования:

4. Зоны целевого назначения здания (целевого посещения объекта)

Вариант I – зона обслуживания инвалидов

Муниципального бюджетного общеобразовательного учреждения

«Средняя общеобразовательная школа №76 с изучением восточных языков
г. Владивостока»

№ п/п	Наименование функционально-планировочного элемента	Наличие элемента			Выявленные нарушения и замечания		Работы по адаптации объектов	
		есть/нет	№ на плане	№ фото	Содержание	Значимость для инвалидов (категория)	Содержание	Виды работ
4.1	Кабинетная форма обслуживания	есть	8,4, 5,10	12-16	<p><u>всего 21 кабинет</u></p> <p><u>кабинет № 2, 4, 5, 16, 22</u> имеют одинаковые замечания</p> <p>информирующая табличка размещена не нормативно</p> <p>дверная ручка не нормативна ширина дверного проема в свету 0,73 м</p> <p>отсутствуют места, приспособленные для детей инвалидов: Г, О, С, К, У</p> <p>частично в кабинетах № 2 - 22 высота порога дверного проема 0, 020-0,030 м</p>	<p>К,О,С, Г,У</p> <p>К,О,С</p> <p>К,О,С, Г,У</p> <p>К</p>	<p>Разместить информирующую табличку нормативно, рекомендует ся оказание ситуационно й помощи</p> <p>дверь из двух половинок рекомендует ся оказание ситуационно й помощи</p> <p>рекомендует ся занизить пороги или оказание ситуационно й помощи</p>	<p>текущий ремонт</p> <p>индивидуальное решение с ТСР</p>

			19,7, 8,11, 15,4, 5,5,8 ,9	отсутствуют места, приспособленные для детей инвалидов: кабинеты № 3, 6, 7, 8, 9, 10, 11, 12, 13, 15, 17, 18, 20, 21 Кабинеты с одинаковыми замечаниями: Двери шириной 0,79 м, без горизонтальных ручек, высота порогов превышает допустимую норму(0,03м), расстояния между партами не соответствует нормам (кабинеты от 48-50 кв.м. , что не соответствует СНиП 35-01-2001), нет тактильных указателей	К,О,С ,Г,У	оборудовать места Кабинеты с одинаковым и замечаниями : рекомендуется понизить пороги или оказание ситуационной помощи	
4.2	Зальная форма обслуживания	есть		17 Столовая – высокий переход с коридора в обеденный зал (0,20 м) ,двери не соответствуют требованиям отсутствуют тактильные указатели	К,О, С	Рекомендуется: обеспечить контрастность между краевыми ступенями установить тактильной указатель в виде контрастной рельефной полосы использовать переносной мата пандус либо оказание ситуационной помощи при перемещении К, О или оказание ситуационной помощи	Текущий ремонт

				18	Актовый зал – отсутствуют выделенные места для инвалидов, двери не соответствуют требованиям, сцена вне доступа.	К, О, С	выделить места для инвалидов К, О Рекомендуется оказание ситуационной помощи	индивидуальное решение с ТСП Текущий ремонт
				19	Спортивный зал – двери не соответствуют требованиям, нет закрытых раздевалок, душа, туалета соответствующим требованиям СНиП	К,С, О	Рекомендуется оказание ситуационной помощи	индивидуальное решение с ТСП Текущий ремонт
				20	Библиотека – двери не соответствуют требованиям, читальный зал (две одноместные парты) не соответствует требованиям СНиП	К,С,О	Рекомендуется оказание ситуационной помощи занижение порогов	Текущий ремонт
4.3	Прилавочная форма обслуживания	нет						
4.4	Форма обслуживания с перемещением по маршруту	Нет						
4.5	Кабина индивидуального обслуживания	нет						
ОБЩИЕ требования к зоне			<p>Здания общеобразовательных учреждений рекомендуется проектировать доступными для всех категорий учащихся.</p> <p>Проектные решения зданий профессиональных образовательных учреждений должны учитывать возможность обучения студентов-инвалидов по специальностям, утвержденным действующим законодательством. Количество обучающихся по группам устанавливается заказчиком в задании на проектирование.</p> <p>Здания специальных реабилитационных образовательных учреждений, сочетающих обучение с коррекцией и компенсацией недостатков развития по</p>					

	<p>определенному виду заболевания, проектируются по специальному заданию на проектирование, включающему перечень и площади помещений, специализированное оборудование и организацию учебного и реабилитационного процессов с учетом специфики преподавания.</p> <p>Лифт для учащихся-инвалидов, передвигающихся в инвалидном кресле, в учреждениях общего образования, а также начального и среднего профессионального образования должен предусматриваться в выделенном лифтовом холле.</p> <p>Ученические места для учащихся-инвалидов должны размещаться идентично в однотипных учебных помещениях одного учебного учреждения.</p> <p>В учебном помещении первые столы в ряду у окна и в среднем ряду следует предусмотреть для учащихся с недостатками зрения и дефектами слуха, а для учащихся, передвигающихся в кресле-коляске - выделить 1-2 первых стола в ряду у дверного проема.</p> <p>В актовом и зрительных залах неспециализированных образовательных учреждений следует предусматривать места для инвалидов на креслах-колясках из расчета: в зале на 50-150 мест - 3-5 мест; в зале на 151-300 мест - 5-7 мест; в зале на 301-500 мест - 7-10 мест; в зале на 501-800 мест - 10-15 мест, а также их доступность на эстраду, сцену.</p> <p>Места для учащихся-инвалидов с повреждением опорно-двигательного аппарата следует предусматривать на горизонтальных участках пола, в рядах, непосредственно примыкающих к проходам и в одном уровне с входом в актовый зал.</p> <p>В читальном зале библиотеки образовательного учреждения не менее 5% читальных мест следует оборудовать с учетом доступа учащихся-инвалидов и отдельно - для учащихся с недостатками зрения. Рабочее место для инвалидов по зрению должно иметь дополнительное освещение по периметру.</p> <p>В образовательных учреждениях в раздевальных физкультурного зала и бассейна для учащихся-инвалидов следует предусматривать закрытую раздевальную с душем и унитазом.</p> <p>В образовательных учреждениях для учащихся инвалидов с нарушением слуха во всех помещениях следует предусмотреть установку светового сигнализатора школьного звонка, а также световой сигнализации об эвакуации в случае чрезвычайных ситуаций.</p>
--	--

II Заключение по зоне:

Наименование структурно-функциональной зоны	Состояние доступности* (к пункту 3.4 Акта обследования ОСИ)	Приложение		Решение по адаптации (вид работы)** к пункту 4.1 Акта обследования ОСИ
		№ на плане	№ фото	
Зоны целевого назначения здания	ДУ (К), ДЧ-И (О), ДП-И (Г, У) ВНД (С)	--	12-20	текущий ремонт

* указывается: ДП-В - доступно полностью всем; ДП-И (К, О, С, Г, У) - доступно полностью избирательно (указать категории инвалидов); ДЧ-В - доступно частично всем; ДЧ-И (К, О, С, Г, У) - доступно частично избирательно (указать категории инвалидов); ДУ - доступно условно. ВНД - недоступно

**указывается один из вариантов: не нуждается; ремонт (текущий, капитальный); индивидуальное решение с ТСР; технические решения невозможны - организация альтернативной формы обслуживания

Комментарий к заключению:

В соответствии с 2.4.2.2821-10 «Санитарно-эпидемиологические требования к условиям и организации обучения, содержания в общеобразовательных организациях», количество учащихся в классе определяется исходя из расчета соблюдения нормы площади на одного обучающегося $2,5 \text{ м}^2$, но не более 25 человек. Учсть, что здание 1936 года постройки и кабинеты не превышают $48\text{-}50 \text{ м}^2$, а учащихся в классе 25 и более человек. Рекомендуется для инвалидов, перемещающихся на креслах – колясках, для получения образовательной услуги, организовать альтернативную форму предоставления образовательной услуги – на дому, дистанционно или в другой адаптированной школе, а также выполнение первоочередных мероприятий по адаптации школы.



Φοτο Νο 12



Φοτο Νο 13



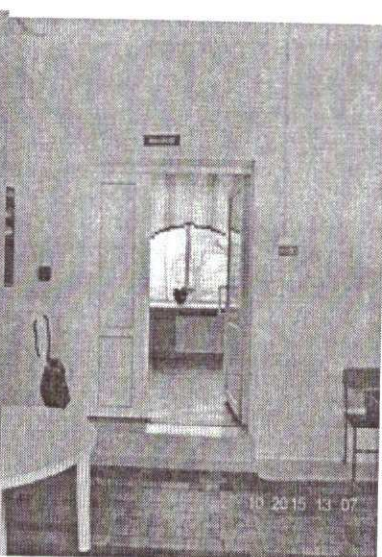
Φοτο Νο 14



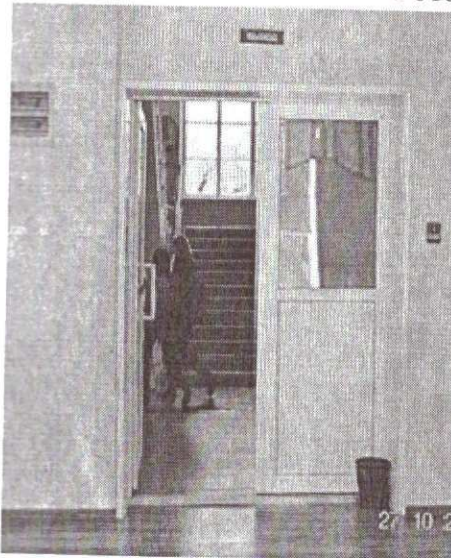
Φοτο Νο 15



Φοτο Νο 16



Φοτο Νο 17



Φοτο Νο 18



Φοτο Νο 19



Φοτο Νο 20

I Результаты обследования:

**4. Зоны целевого назначения здания (целевого посещения объекта)
Вариант II – места приложения труда**

Наименование функционально-планировочного элемента	Наличие элемента		Выявленные нарушения и замечания		Работы по адаптации объектов		
	есть/нет	№ на плане	№ фото	Содержание	Значимость для инвалида (категория)	Содержание	Виды работ
Место приложения труда	нет						

II Заключение по зоне:

Наименование структурно-функциональной зоны	Состояние доступности* (к пункту 3.4 Акта обследования ОСИ)	Приложение		Рекомендации по адаптации (вид работы)** к пункту 4.1 Акта обследования ОСИ
		№ на плане	№ фото	

* указывается: **ДП-В** - доступно полностью всем; **ДП-И** (К, О, С, Г, У) – доступно полностью избирательно (указать категории инвалидов); **ДЧ-В** - доступно частично всем; **ДЧ-И** (К, О, С, Г, У) – доступно частично избирательно (указать категории инвалидов); **ДУ** - доступно условно, **ВНД** - недоступно

**указывается один из вариантов: не нуждается; ремонт (текущий, капитальный); индивидуальное решение с ТСР; технические решения невозможны – организация альтернативной формы обслуживания

Комментарий к заключению: Не требуется.

I Результаты обследования:

**4. Зоны целевого назначения здания (целевого посещения объекта)
Вариант III – жилые помещения**

Наименование функционально-планировочного элемента	Наличие элемента		Выявленные нарушения и замечания		Работы по адаптации объектов		
	есть/нет	№ на плане	№ фото	Содержание	Значимо для инвалида (категория)	Содержание	Виды работ
Жилые помещения	Нет						

II Заключение по зоне:

Наименование структурно-функциональной зоны	Состояние доступности* (к пункту 3.4 Акта обследования ОСИ)	Приложение		Рекомендации по адаптации (вид работы)** к пункту 4.1 Акта обследования ОСИ
		№ на плане	№ фото	

* указывается: **ДП-В** - доступно полностью всем; **ДП-И** (К, О, С, Г, У) – доступно полностью избирательно (указать категории инвалидов); **ДЧ-В** - доступно частично всем; **ДЧ-И** (К, О, С, Г, У) – доступно частично избирательно (указать категории инвалидов); **ДУ** - доступно условно, **ВНД** - недоступно

**указывается один из вариантов: не нуждается; ремонт (текущий, капитальный); индивидуальное решение с ТСР; технические решения невозможны – организация альтернативной формы обслуживания

Комментарий к заключению: Не требуется.

I Результаты обследования:
5. Санитарно-гигиенических помещений
Муниципального бюджетного общеобразовательного учреждения
«Средняя общеобразовательная школа №76 с изучением восточных языков
г. Владивостока»

№ п/п	Наименование функционально-планировочного элемента	Наличие элемента			Выявленные нарушения и замечания		Работы по адаптации объектов	
		есть/нет	№ на плане	№ фото	Содержание	Значимость для инвалидов (категория)	Содержание	Виды работ
5.1	Туалетная комната	есть	№2	21-23	Отсутствие специально оборудованные для МГН места, водопроводные краны с рычажной рукояткой и термостатом, унитазов с автоматическим сливом воды или с ручным кнопочным управлением, узкие кабинки, высокие пороги, узкие кабинки (нет места для разворота)	К,С,О	Рекомендуется: использовать переносной мини пандус либо оказание ситуационной помощи при перемещении инвалидов-колясочников, установить вертикальные поручни, крючки для инвалидов О. установить тактильной указывать в виде молниеносной рельефной	Капитальный ремонт

5.2	Душевая/ ванная комната	нет						
5.3	Бытовая комната (гардеробная)	есть		24- 26	Узкие двери, высокие пороги, нет места для разворота, отсутствие тактильных средств.	К,С,О	рекомендуется оказание ситуационной помощи	Текущий ремонт
	ОБЩИЕ требования к зоне	<p>Во всех зданиях, где имеются санитарно-бытовые помещения, должны быть предусмотрены специально оборудованные для МГН места в раздевальных, универсальные кабины в уборных и душевых, ванных.</p> <p>В общем количестве кабин уборных общественными и производственными зданий доля доступных для МГН кабин должна составлять 7%, но не менее одной.</p> <p>В применяемой дополнительно универсальной кабине необходимо проектировать с учетом возможной разницы полов координат стоящего и инвалида.</p> <p>Доступная кабина в общей уборной должна иметь размеры в плане не менее, м: ширина - 1,65, глубина - 1,8, ширина двери - 0,9. В кабине рядом с унитазом следует предусматривать пространство шириной 0,75 м для размещения кресла-коляски, а также крючки для одежды, кистей и других принадлежностей. В кабине должно быть свободное пространство диаметром 1,4 м для разворота кресла-коляски. Двери должны открываться наружу.</p> <p>Примечание - Габариты доступных и универсальных (специализированных) кабин могут изменяться в зависимости от расстояния при проектировании оборудования.</p> <p>В универсальной кабине и других санитарно-бытовых помещениях, предназначенных для пользования всеми категориями граждан, в том числе инвалидов, следует предусматривать возможность установки откидных опорных поручней, штанг, поворотных или откидных сидений. Размеры универсальной кабины в плане не менее, м: ширина - 2,2, глубина - 2,25. Один из писсуаров следует располагать на высоте от пола не более 0,4 м или применять писсуар вертикальной формы. Следует проектировать унитазы, имеющие опору для спины.</p> <p>В помещениях доступных душевых следует предусматривать не менее одной кабины, оборудованной для инвалида на кресле-коляске, перед которой следует предусматривать пространство для посадки кресла-коляски.</p> <p>Для инвалидов с нарушением опорно-двигательной функции и недостатками зрения следует предусматривать закрываемые кабины с открыванием двери наружу и вводом посредством козла гардеробной с нескользким полом и поддоном без порога.</p> <p>Доступная душевая кабина для МГН должна быть либо переносным или закрепленным на стене складным сиденьем, либо сиденьем на высоте не более 0,48 м от уровня поддона; ручным душем; настенными поручнями. Глубина сиденья должна быть не менее 0,43 м, длина - 0,4 м.</p> <p>Габариты поддона (трапа) должны быть не менее 0,8 м шириной и 1,3 м длиной. Зона свободной зоны - не менее 0,8 - 1,5 м.</p>						

У дверей санитарно-бытовых помещений или доступных кабин (уборная, душевая, ванная и т.п.) следует предусматривать специальные знаки (в том числе рельефные) на высоте 1,35 м.

Доступные кабины должны быть оборудованы системой звуковой сигнализации, обеспечивающей связь помещений с дежурным персоналом (поста охраны или административного объекта).

Над входом в доступные кабины рекомендуется устанавливать световые мигающие оповещатели, срабатывающие при нажатии звуковой кнопки.

Геометрические параметры зон, используемых инвалидами, в том числе на креслах-колясках, в санитарно-бытовых помещениях общественных и производственных зданий, следует принимать по таблице 1

Наименование	Габариты в мм
Кабины душевых: закрытые, открытые и со сквозным проходом; пеналы души	1,8 х 2,0
Кабины личной гигиены женщин.	1,8 х 2,0

Примечание - Габаритные размеры могут быть уточнены в процессе проектирования в зависимости от применяемого оборудования и его размещения.

Ширину проходов между рядами следует принимать не менее, мм:
 для кабин душевых закрытых и открытых, умывальных и туалетных и одиночных уборных, писсуаров
 для шкафов гардеробных со скамьями (с учетом скамьи)
 то же, без скамей

В доступных кабинках следует применять водопроводные краны рычажной рукояткой и термостатом, а при возможности - с автоматическими и сенсорными кранами бесконтактного типа. Предпочтительно использовать раздельным управлением горячей и холодной водой. Следует применять унитазы с автоматическим или ручным кнопочным управлением, которое следует располагать на свободной стене кабины, со стороны которой осуществляется проезд на креслах-колясках на унитаз.

II Заключение по зоне

Наименование структурно-функциональной зоны	Состояние доступности* (к пункту 3.4 Акта обследования ОСИ)	Информация		Планы, схемы по плану (ссылка на пункт 3.4 Акта обследования ОСИ)
		№ на плане	Экспликация	
Санитарно-гигиенические помещения	ВНД (К, С, О) ДП-И (Г,У)	№2,3,4	И-3,6	технический ремонт

* указывается: ДП-В - доступно полностью всем; ДП-И (К,О), С, О - доступно полностью избирательно (указать категории инвалидов); ДП-В - доступно избирательно; ДЧ-И

(К, О, С, Г, У) – доступно частично избирательно (указать категорию инвалидов); ДУ – доступно условно, ВНД - недоступно

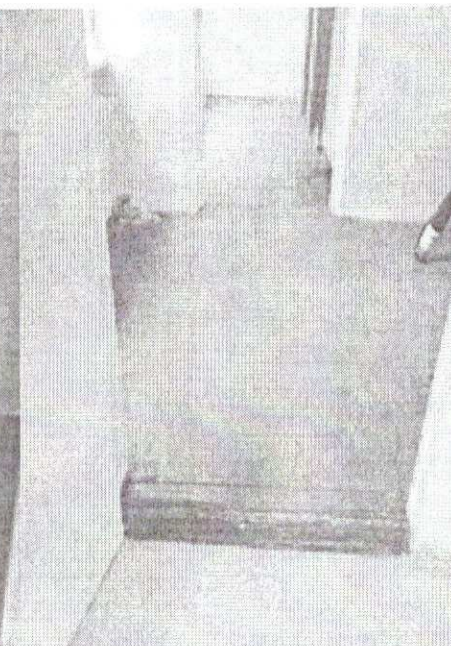
**указывается один из вариантов: не нуждается; ремонт (текущий, капитальный); индивидуальное решение с ТСР; технические решения невозможны; организация альтернативной формы обслуживания

Комментарий к заключению: Рекомендуется:

использовать переносной мини пандус либо оказание ситуационной помощи при перемещении инвалидов-колясочников, установить вертикальные поручни, ручки для инвалидов О, установить тактильный указатель в виде контрастной рельефной дорожки. Туалетные комнаты: в соответствии с 2.4.2.2821-10 «Санитарно-эпидемиологические требования к условиям и организации обучения, содержащая в общеобразовательных организациях»: На каждом этаже должны размещаться туалеты для мальчиков и девочек, оборудованные кабинами с дверями. Количество санитарных приборов определяется из расчета: 1 унитаз на 20 девочек, 1 умывальник на 30 девочек; 1 унитаз, 1 умывальник и 1 умывальник на 30 мальчиков. Площадь санитарных узлов для мальчиков и девочек следует принимать из расчета не менее $0,1\text{ м}^2$ на одного обучающегося, что не соответствует ИП п.5.3



Φοτο Νο 21



Φοτο Νο 22



Φοτο Νο 23



Φοτο Νο 24



Φοτο Νο 26

Φοτο Νο 25

**I Результаты обследования:
6. Системы информации на объекте**

**Муниципального бюджетного общеобразовательного учреждения
«Средняя общеобразовательная школа №76 с изучением восточных языков
г. Владивостока»**

№ п/п	Наименование функционального-планировочного элемента	Наличие элемента			Выявленные нарушения и замечания		Работы по адаптации объектов	
		есть/нет	№ на плане	№ фото	Содержание	Значимо для инвалида (категория)	Содержание	Виды работ
6.1	Визуальные средства	нет			отсутствуют указатели направления, информирующие таблички, доступная для инвалидов, в том числе инвалидов-колясочников, прозрачные полотна дверей не выделены контрастно	С	Рекомендуется: выделить контрастно соединения пола со стеной, на стене обозначить направляющие линии выделить контрастно прозрачные полотна дверей	Текущий ремонт
6.2	Акустические средства	есть						Не требуется
6.3	Тактильные средства	нет			Отсутствуют тактильных указателей		Установка тактильных указателей	Текущий ремонт
	ОБЩИЕ требования к зоне	Доступные для МГН элементы здания и территории должны идентифицироваться символами доступности в следующих местах: парковочные места; зоны посадки пассажиров; входы, если не все входы в здание, сооружение являются доступными; места в общих санузлах; гардеробные, примерочные, раздевалки в зданиях, в которых не все подобные помещения являются доступными; лифты и другие подъемные устройства; зоны безопасности;						

проходы в других местах обслуживания МГН, где не все проходы являются доступными.

Указатели направления, указывающие путь к ближайшему доступному элементу, могут предусматриваться при необходимости в следующих местах: недоступные входы в здание; недоступные общественные уборные, душевые, ванны; лифты, не приспособленные для перевозки инвалидов; выходы и лестницы, не являющиеся путями эвакуации инвалидов.

Системы средств информации и сигнализации об опасности, размещаемые в помещениях (кроме помещений с мокрыми процессами), предназначенных для пребывания всех категорий инвалидов и на путях их движения, должны быть комплексными и предусматривать визуальную, звуковую и тактильную информацию с указанием направления движения и мест получения услуги. Они должны соответствовать требованиям ГОСТ Р 51671, ГОСТ Р 51264, а также учитывать требования СП 1.13130.

Применяемые средства информации (в том числе знаки и символы) должны быть идентичными в пределах здания или комплекса зданий и сооружений, размещаемых в одном районе, в пределах предприятия, транспортного маршрута и т.п. и соответствовать знакам, установленным действующими нормативными документами по стандартизации. Целесообразно использовать международные символы.

Система средств информации зон и помещений (особенно в местах массового посещения), входных узлов и путей движения должна обеспечивать непрерывность информации, своевременное ориентирование и однозначное опознание объектов и мест посещения. Она должна предусматривать возможность получения информации об ассортименте предоставляемых услуг, размещении и назначении функциональных элементов, расположении путей эвакуации, предупреждать об опасностях в экстремальных ситуациях и т.п.

Здание или сооружение по заданию на проектирование может быть дополнительно оборудовано радиомаяками (радио-метками) для слепых или слабовидящих посетителей, имеющих радиоинформаторы. Радиомаяки устанавливаются над дверными проемами и на стенах помещений.

Визуальная информация должна располагаться на контрастном фоне с размерами знаков, соответствующими расстоянию рассматривания, быть увязана с художественным решением интерьера и располагаться на высоте не менее 1,5 м и не более 4,5 м от уровня пола.

Кроме визуальной должна быть предусмотрена звуковая сигнализация, а также по заданию на проектирование - стробоскопическая сигнализация (в виде прерывистых световых сигналов), сигналы которой должны быть видимы в местах скопления людей. Максимальная частота стробоскопических импульсов - 1-3 Гц.

Световые оповещатели, эвакуационные знаки пожарной безопасности, указывающие направление движения, подключенные к системе оповещения и управления эвакуацией людей при пожаре, к системе оповещения о стихийных бедствиях и экстремальных ситуациях, следует устанавливать в помещениях и зонах общественных зданий и сооружений, посещаемых МГН, и производственных помещениях, имеющих рабочие места для инвалидов.

Для аварийной звуковой сигнализации следует применять приборы, обеспечивающие уровень звука не менее 80-100 дБ в течение 30 с.

Звуковые сигнализаторы (электрические, механические или электронные) должны удовлетворять требованиям ГОСТ 21786. Аппаратура привода их в действие должна находиться не менее чем за 0,8 м до предупреждаемого

	<p>участка пути.</p> <p>Шумовые индикаторы следует использовать в помещениях с хорошей звукоизоляцией или в помещениях при незначительных уровнях шумов субъективного происхождения.</p> <p>В вестибюлях общественных зданий следует предусматривать установку звуковых информаторов по типу телефонов-автоматов, которыми могут пользоваться посетители с недостатками зрения, и текстофонов для посетителей с дефектами слуха. Аналогично должны быть оснащены справочные всех видов, билетные кассы массовой продажи и т.п.</p> <p>Визуальная информация должна располагаться на контрастном фоне на высоте не менее 1,5 м и не более 4,5 м от уровня пола.</p> <p>Замкнутые пространства зданий (помещения различного функционального назначения, кабины уборной, лифт, кабина примерочной и т.п.), где инвалид, в том числе с дефектами слуха, может оказаться один, а также лифтовые холлы и зоны безопасности должны быть оборудованы системой двусторонней связи с диспетчером или дежурным. Система двусторонней связи должна быть снабжена звуковыми и визуальными аварийными сигнальными устройствами. Снаружи такого помещения над дверью следует предусмотреть комбинированное устройство звуковой и визуальной (прерывистой световой) аварийной сигнализации. В таких помещениях (кабинах) должно предусматриваться аварийное освещение.</p> <p>В общественной уборной тревожный сигнал или извещатель должен выводиться в дежурную комнату.</p> <p>Информирующие обозначения помещений внутри здания должны дублироваться рельефными знаками и размещаться рядом с дверью со стороны дверной ручки и крепиться на высоте от 1,3 до 1,4 м.</p> <p>Нумерация шкафов в раздевальных должна быть выполнена рельефным шрифтом и на контрастном фоне.</p> <p>Примеры обустройства зданий, сооружений и их помещений приведены в приложении Д, на рисунках Д.1-Д.12.</p> <p>На каждом этаже многоуровневой автостоянки должны быть установлены информационные мониторы, указатели, обозначающие путь движения к билетному автомату, лифту и др. Указатели специализированных парковочных мест следует размещать на въезде и на каждом изменении маршрута к специализированным парковочным местам.</p>
--	---

II Заключение по зоне:

Наименование структурно-функциональной зоны	Состояние доступности* (к пункту 3.4 Акта обследования ОСИ)	Приложение		Рекомендации по адаптации (вид работы)** к пункту 4.1 Акта обследования ОСИ
		№ на плане	№ фото	
Системы информации на объекте	ВНД (С) ДЧ-И (О, К, Г, У)			Текущий ремонт

* указывается: **ДП-В** - доступно полностью всем; **ДП-И** (К, О, С, Г, У) – доступно полностью избирательно (указать категории инвалидов); **ДЧ-В** - доступно частично всем; **ДЧ-И** (К, О, С, Г, У) – доступно частично избирательно (указать категории инвалидов); **ДУ** - доступно условно, **ВНД** - недоступно

**указывается один из вариантов: не нуждается; ремонт (текущий, капитальный); индивидуальное решение с ТСР; технические решения невозможны – организация альтернативной формы обслуживания

Комментарий к заключению:

Приложение 7

к Акту обследования ОСИ к паспорту доступности ОСИ № _____ от «___» _____ 20__ г.

I Результаты обследования:

7. Пути движения к объекту (от остановки транспорта)

**Муниципального бюджетного общеобразовательного учреждения
«Средняя общеобразовательная школа №76 с изучением восточных языков
г. Владивостока»**

№ п/п	Наименование функционально-планировочного элемента	Наличие элемента		Выявленные нарушения и замечания		Работы по адаптации объектов		
		есть/нет	№ на плане	№ фото	Содержание	Значимость для инвалидов (категория)	Содержание	Виды работ
1.1	Остановка транспорта				отсутствие заездного кармана, высокого контрастного бордюра, плавного сопряжения с дорогой, специализированного маршрута, схемы движения к объекту, линии безопасности от края бордюра		Установка заездного кармана, высокого контрастного бордюра, плавного сопряжения с дорогой, специализированного маршрута, схемы движения к объекту, линии безопасности от края бордюра	Капитальный ремонт
1.2	Путь (пути) движения к объекту				отсутствие укладки тактильной плитки, асфальтовое покрытие, отсутствие		Рекомендовать укладку тактильной плитки, Асфальтового покрытия,	Капитальный ремонт
1.3	Лестница (наружная)	нет						
1.4	Пандус (наружный)	нет						

1.5.	Светофор	есть			Замечаний нет			Не требуется
1.6	Автостоянка и парковка	нет						
1.7	Информативность (визуальные указатели направления движения и ориентирования, знаки, предупреждающие о движении инвалидов)	нет						

II Заключение по зоне:

Наименование структурно-функциональной зоны	Состояние доступности* (к пункту 3.4 Акта обследования ОСИ)	Приложение		Рекомендации по адаптации (вид работы)** к пункту 4.1 Акта обследования ОСИ
		№ на плане	№ фото	
Пути движения к объекту (от остановки транспорта)	ВНД (К) ДУ (С,О) ДП-И (Г,У)			

* указывается: **ДП-В** - доступно полностью всем; **ДП-И** (К, О, С, Г, У) – доступно полностью избирательно (указать категории инвалидов); **ДЧ-В** - доступно частично всем; **ДЧ-И** (К, О, С, Г, У) – доступно частично избирательно (указать категории инвалидов); **ДУ** - доступно условно, **ВНД** - недоступно

**указывается один из вариантов: не нуждается; ремонт (текущий, капитальный); индивидуальное решение с ТСР; технические решения невозможны – организация альтернативной формы обслуживания

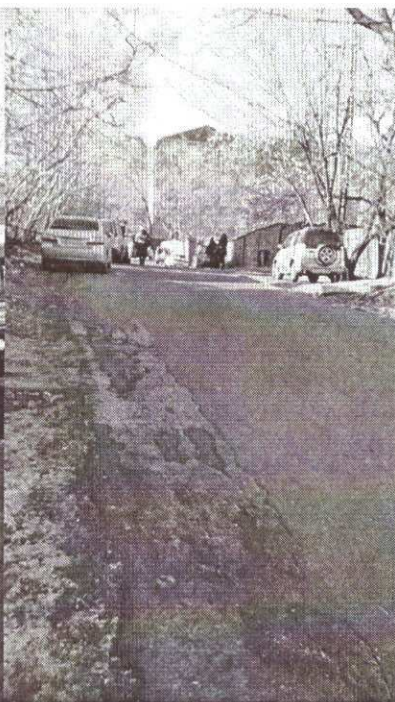
Комментарий к заключению: Остановка транспорта - установка заездного кармана, высокого контрастного бордюра, плавного сопряжения с дорогой, специализированного маршрута, схемы движения к объекту, линии безопасности от края бордюра.

Путь движения к объекту - необходимость укладки тактильной плитки, необходимость установки поручней, пандусов, леерного ограждения, асфальтовое покрытие, мест отдыха, пандуса при пересечении дороги

Светофор - установить контрастный цвет ступеней, предупредительные полосы, необходимость установки пандуса,



Φοτο Νο 27



Φοτο Νο 28



Φοτο Νο 29



Φοτο Νο 30



Φοτο Νο 31



Φοτο Νο 32